



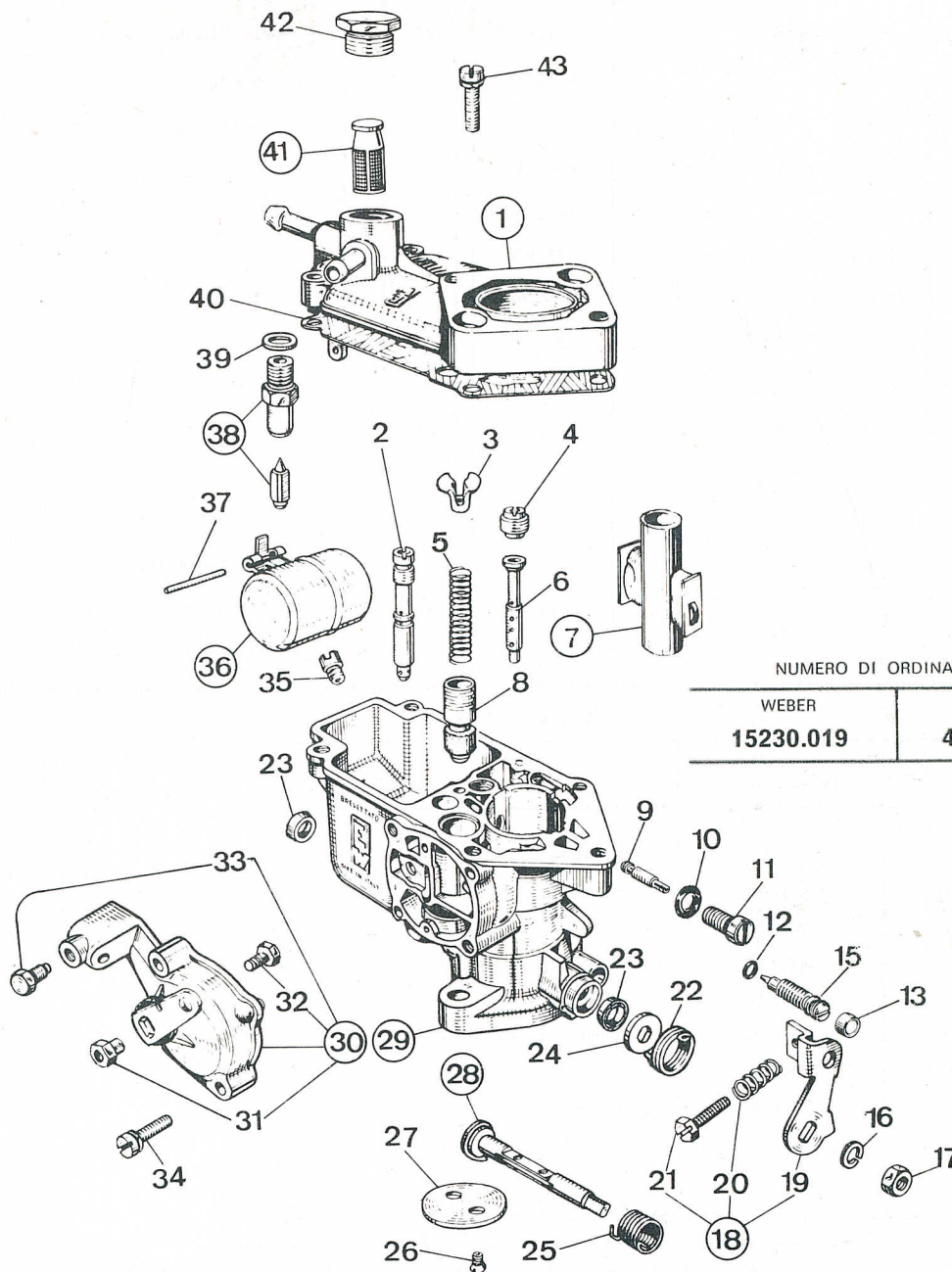
CARBURATORI WEBER

Tipo: 28 IMB 5/250

Applicazione

FIAT 126

650 cc.



NUMERO DI ORDINAZIONE

WEBER	FIAT
15230.019	4381128

Nelle ordinazioni indicare: numero di matricola del particolare richiesto, la eventuale taratura e il numero e tipo del carburatore.

Fig.	Q.	DENOMINAZIONE	Numero di ordinazione	Fig.	Q.	DENOMINAZIONE	Numero di ordinazione
1	1	Coperchio carburatore	31706.067	12	1	Guarnizione per vite registro minimo	41565.010
2	1	Getto avviamento	75605.090*	13	1	Tappo per minimo inviolabile	61075.013
3	1	Ritegno molla	52030.003	15	1	Vite registro miscela minimo	64750.052
4	1	Getto aria di freno	77201.190*	16	1	Rosetta elastica per alberino	55525.003
5	1	Molla per valvola avviamento	47600.086	17	1	Dado fissaggio alberino	34705.001
6	1	Tubetto emulsionatore	61440.212*	18	1	LEVA COMANDO FARFALLE completa di:	45041.092
7	1	Centratore	71122.400*	19	1	— Leva	non a ricambio
8	1	Valvola avviamento	64330.011	20	1	— Molla	47600.084
9	1	Getto minimo	74405.050*	21	1	— Vite registro farfalla	64625.003
10	1	Guarnizione per getto minimo	51565.002	22	1	Molla richiamo leva	47610.004
11	1	Portagetto del minimo	52570.006	23	2	Guarnizione per alberino	41575.011

Fig.	Q.	DENOMINAZIONE	Numero di ordinazione	Fig.	Q.	DENOMINAZIONE	Numero di ordinazione
24	1	Rosetta di rasamento	55555.013	39	1	Guarnizione per valvola a spillo	83102.070
25	1	Molla per alberino	47610.043	40	1	Guarnizione per coperchio carburatore	41700.025
26	2	Vite fissaggio valvola a farfalla	64525.003	41	1	Elemento filtrante	37022.002
27	1	Valvola a farfalla	64005.051	42	1	Tappo ispezione filtro	61002.018
28	1	Alberino principale	10015.269	43	4	Vite fissaggio coperchio carburatore	64700.005
28	1	Alberino principale maggiorato	10016.210				
29	1	Corpo carburatore	non a ricambio				
30	1	COMANDO AVVIAMENTO completo di:	32536.022				
31	1	— Dado per vite fissaggio filo	34720.002				
32	1	— Vite fissaggio filo	64800.002				
33	1	— Vite fissaggio guaina	64615.010				
34	2	Vite fissaggio comando avviamento	64700.006				
35	1	Getto principale	73801.115*			Assortimento guarnizioni	92.0183.05
36	1	Galleggiante	41015.002			Assortimento revisione normale	92.1253.05
37	1	Perno fulcro galleggiante	52000.010			Assortimento revisione completa	92.2410.05
38	1	Valvola a spillo	79405.125*				

(* Particolari tarati di regolazione.

REGOLAZIONE

Fig.	Q.	Numero di ordinazione	DENOMINAZIONE	Taratura in mm.
—	—	—	Diffusore	23
7	1	71122.400	Centratore	4,00
35	1	73801.115	Getto principale	1,15
9	1	74405.050	Getto minimo	0,50
2	1	75605.090	Getto avviamento	F 5/0,90
6	1	61440.212	Tubetto emulsionatore	F 8
4	1	77201.190	Getto aria di freno	1,90
38	1	79405.125	Valvola a spillo	1,25
—	—	—	Livellatura galleggiante	6,75 ÷ 7,25 (**)

La E. WEBER S.p.A. non risponde di anomalie di funzionamento dovute ad arbitrarie modifiche apportate alla regolazione indicata nel presente Catalogo.

(**) NORME PER LA LIVELLATURA DEL GALLEGGIANTE

Per effettuare la livellatura del galleggiante è necessario attenersi alle seguenti norme di carattere generale:

- Accertarsi (per il galleggiante in ottone) che lo stesso non sia forato e che non presenti alcuna deformazione. Controllare che il galleggiante possa muoversi liberamente sul suo asse.
- Accertarsi che la valvola a spillo sia bene avvitata nel suo alloggiamento.
- Tenere il coperchio carburatore in posizione verticale, in modo tale che il peso del galleggiante, pur assicurando la chiusura della valvola a spillo, non faccia abbassare la sfera mobile montata sullo spillo stesso.
- Accertarsi che la linguetta di contatto sia perpendicolare allo spillo e che non presenti, sul piano di contatto, intaccature che possano influire sul libero scorrimento dello spillo.
- Con coperchio carburatore verticale e linguetta del galleggiante a leggero contatto con la sfera dello spillo, il galleggiante in ottone deve distare mm. 7 mentre il galleggiante in spansil mm. . . . dal piano del coperchio con guarnizione montata e bene aderente al piano stesso.

Per galleggiante in ottone calibro Weber 98016.700

Per galleggiante in spansil calibro Weber

- A livellatura effettuata controllare che la corsa del galleggiante sia di mm. 8 per il galleggiante in ottone e di mm. . . . per il galleggiante in spansil, modificando eventualmente la posizione dell'appendice. Controllare che il gancio di richiamo dello spillo ne permetta il libero movimento.

AVVERTENZE

Qualora sia necessario sostituire la valvola a spillo, assicurarsi che la nuova valvola venga bene avvitata nel suo alloggiamento, interponendo una nuova guarnizione di tenuta e ripetendo le operazioni di livellatura.

E. WEBER S.p.A. - Fabbrica Italiana Carburatori

Sede Legale in Milano - Stabilimento 40134 BOLOGNA - Via Timavo, 33 - Telefono 41.79.95 (Italia) - TELEX: 51119 WEBER BO